

## บทที่ 1

### บทนำ

#### 1.1 ข้อมูลทั่วไปของโครงการ

- 1) ชื่อโครงการ : โครงการวางระบบจำหน่ายก๊าซธรรมชาติไปยังเขตส่งเสริมอุตสาหกรรมนวนคร (นครราชสีมา)
- 2) สถานที่ตั้ง : ตำบลนากลาง อำเภอสูงเนิน จังหวัดนครราชสีมา แสดงดังรูปที่ 1-1
- 3) ชื่อเจ้าของโครงการ : บริษัท ปตท. จำกัด (มหาชน)
- 4) จัดทำโดย : บริษัท ยูโนเด็ค แอนนาลิสต์ แอนด์ เอ็นจิเนียริง คอนซัลแตนท์ จำกัด (ยูเออี)
- 5) โครงการผ่านการพิจารณาของคณะกรรมการผู้ชำนาญการ  
: รายงานการประเมินผลกระทบสิ่งแวดล้อม โครงการวางระบบจำหน่ายก๊าซธรรมชาติไปยังเขตส่งเสริมอุตสาหกรรมนวนคร (นครราชสีมา) ของบริษัท ปตท. จำกัด (มหาชน) ได้รับความเห็นชอบจากสำนักงานนโยบายและแผนทรัพยากรธรรมชาติและสิ่งแวดล้อม (สผ.) ตามหนังสือของสำนักงานนโยบายและแผนทรัพยากรธรรมชาติและสิ่งแวดล้อม เลขที่ตามหนังสือ สผ. เลขที่ ทส.1010.7/7890 ลงวันที่ 16 มิถุนายน 2563 และ บริษัท ปตท. จำกัด (มหาชน) ได้มีการขอเปลี่ยนแปลงรายละเอียดโครงการฯ ครั้งที่ 1 โดยได้รับความเห็นชอบจากสำนักงานคณะกรรมการกำกับกิจการพลังงาน ตามหนังสือ เลขที่สกพ 5502/10741 ลงวันที่ 10 ตุลาคม 2565 รายละเอียดดังแสดงในภาคผนวก 1-1 และภาคผนวก 1-3
- 6) โครงการได้นำเสนอรายงานผลการปฏิบัติตามมาตรการฯ ครึ่งสุดท้ายเมื่อ  
: รายงานฉบับแรก ระหว่างเดือนกรกฎาคม ถึง เดือนธันวาคม พ.ศ. 2565 นำส่งเมื่อวันที่ 23 มกราคม พ.ศ. 2566
- 7) ช่วงเวลาที่ดำเนินการก่อสร้าง  
: ระหว่างเดือนกรกฎาคม พ.ศ. 2565 ถึงเดือนมิถุนายน พ.ศ. 2566

## 1.2 ความเป็นมาของโครงการ

บริษัท ปตท. จำกัด (มหาชน) (ปตท.) มีแผนดำเนินโครงการวางระบบจำหน่ายก๊าซธรรมชาติไปยังเขตส่งเสริมอุตสาหกรรมนวนคร (นครราชสีมา) ตั้งอยู่ในพื้นที่อำเภอเนินสูง จังหวัดนครราชสีมา ด้วยวัตถุประสงค์เพื่อวางระบบจำหน่ายก๊าซธรรมชาติด้วยท่อส่งก๊าซฯ สำหรับใช้เป็นเชื้อเพลิงในกระบวนการผลิตของภาคอุตสาหกรรมที่ประกอบกิจการภายในเขตส่งเสริมอุตสาหกรรมนวนคร (นครราชสีมา) โดยเป็นการวางระบบท่อส่งก๊าซธรรมชาติขนาดเส้นผ่านศูนย์กลาง 6 นิ้ว เชื่อมต่อจากระบบท่อส่งก๊าซฯ บนบกนครราชสีมา (ระยะที่ 1) ช่วงประมาณกิโลเมตรที่ 124+380 ของทางหลวงแผ่นดินหมายเลข 2 หรือ ถนนมิตรภาพ และวางท่อไปยังพื้นที่เขตส่งเสริมอุตสาหกรรมนวนคร (นวนครราชสีมา) เพื่อทำการปรับลดความดันก๊าซฯ ภายในท่อที่สถานีควบคุมและปรับลดความดันก๊าซธรรมชาติ (Gate Station) ซึ่งจะก่อสร้างขึ้นใหม่ภายในพื้นที่เขตส่งเสริมอุตสาหกรรมฯ เพื่อส่งก๊าซฯ ให้กับลูกค้าอุตสาหกรรมในพื้นที่ รวมระยะทางวางท่อประมาณ 10.6 กิโลเมตร และจากการดำเนินงานในขั้นตอนของการออกแบบรายละเอียด และการประสานอนุญาตต่อหน่วยงานที่เกี่ยวข้อง พบว่ามีข้อจำกัดบางประการและมีความจำเป็นต้องขอเปลี่ยนแปลงรายละเอียดของโครงการบางส่วน โดยมีประเด็นการเปลี่ยนแปลง ได้แก่

(1) การเปลี่ยนตำแหน่งจุดเชื่อมต่อ และขนาดท่อส่งก๊าซฯ บริเวณจุดเริ่มต้นโครงการจากการเชื่อมต่อกับวาล์วจ่าย (Sale Tap Valve) บริเวณกิโลเมตรที่ 124+380 ของถนนมิตรภาพ เป็นวิธีการ Hot Tap บริเวณกิโลเมตรที่ 124+358 (บริเวณหน้าที่ดินของเขตส่งเสริมอุตสาหกรรมฯ) เพื่อให้เป็นไปตามเงื่อนไขการอนุญาตของกรมทางหลวง (แขวงทางหลวง นครราชสีมา) และเปลี่ยนขนาดท่อส่งก๊าซฯ บริเวณจุดเริ่มต้นโครงการ โดยการเชื่อมต่อดังวิธี Hot tap จาก 6 นิ้ว เป็น 12 นิ้ว

(2) การปรับลดขนาดความดันออกแบบ (Design Pressure) จาก 720 ปอนด์/ตารางนิ้ว (psig) เป็น 275 ปอนด์/ตารางนิ้ว (psig) ของระบบท่อส่งก๊าซฯ ส่วนที่ 2 (ภายหลังการปรับลดความดันก๊าซฯ ภายในท่อ) เป็นการปรับลดความดันออกแบบของระบบท่อส่งก๊าซฯ ที่สถานีควบคุมและปรับลดความดันก๊าซธรรมชาติ (Gate Station) และระบบท่อหลัง Gate Station

(3) การเปลี่ยนแปลงขนาดท่อส่งก๊าซฯ ไปยังบริษัท อาร์ อี เอ็น โคราช เอนเนอร์ยี จำกัด จากท่อขนาด 4 นิ้ว เป็น 6 นิ้ว และเปลี่ยนตำแหน่งจาก Sale Tap Valve (ในที่ดินแปลงเดิม)

(4) การปรับเปลี่ยนตำแหน่งแนววางท่อส่งก๊าซธรรมชาติไปยังบริษัท ชิน เอ ไฮเทค จำกัด โดยการวางท่อขนาด 4 นิ้ว พร้อมติดตั้ง Sale Tap Valve

(5) การยกเลิกแนวท่อขนาด 4 นิ้ว และวาล์วจ่าย (วาล์วจ่าย 41-45) บริเวณถนนสาย C13

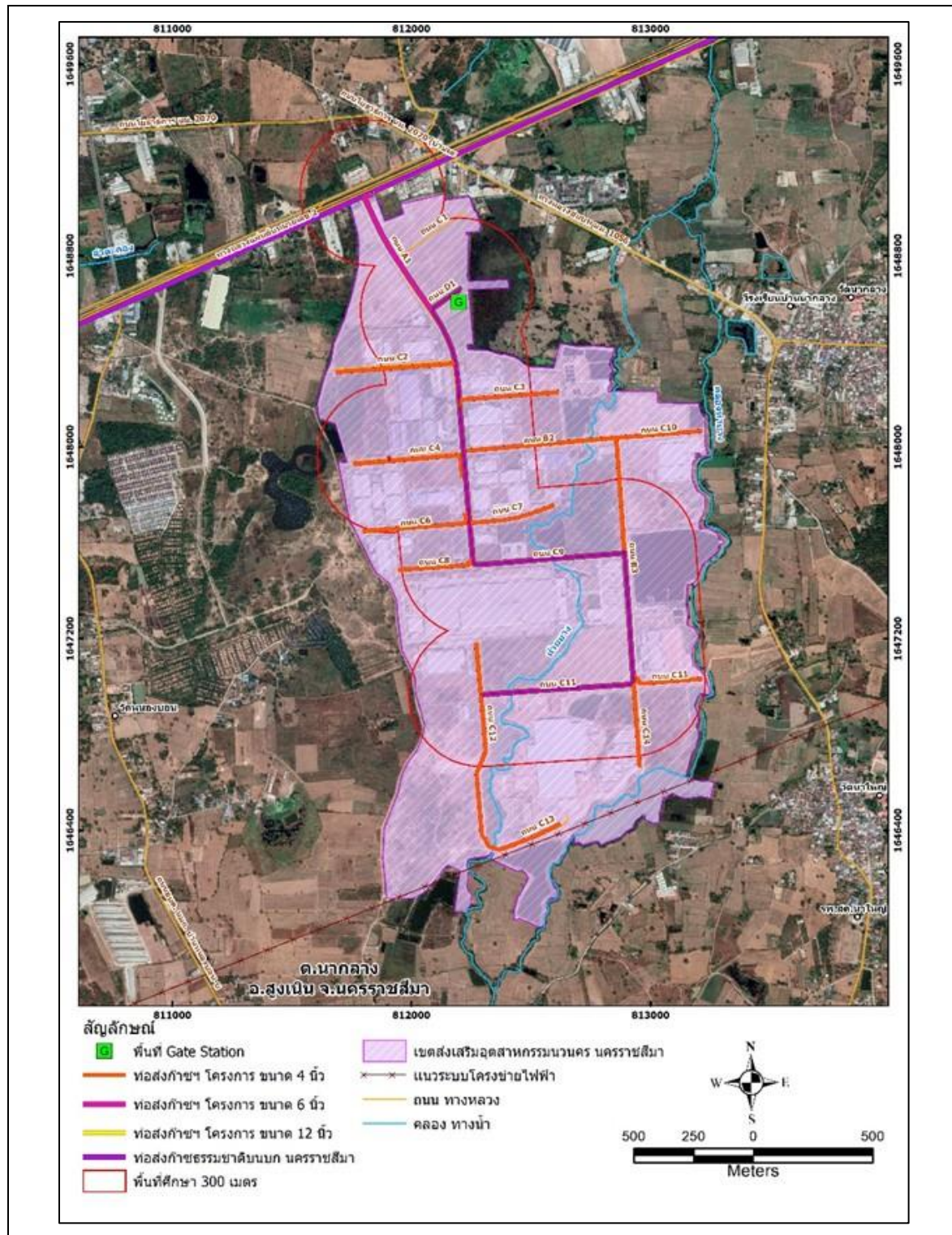
(6) การเปลี่ยนแปลงระยะทางวางท่อฯ ซึ่งเป็นผลมาจากการเปลี่ยนแปลงรายละเอียดโครงการข้างต้น

ดังนั้น รวมระยะทางวางท่อส่งก๊าซฯ ของโครงการ ภายหลังการขอเปลี่ยนแปลง ประมาณ 10,023 เมตร (ลดลงจากเดิมประมาณ 518 เมตร)

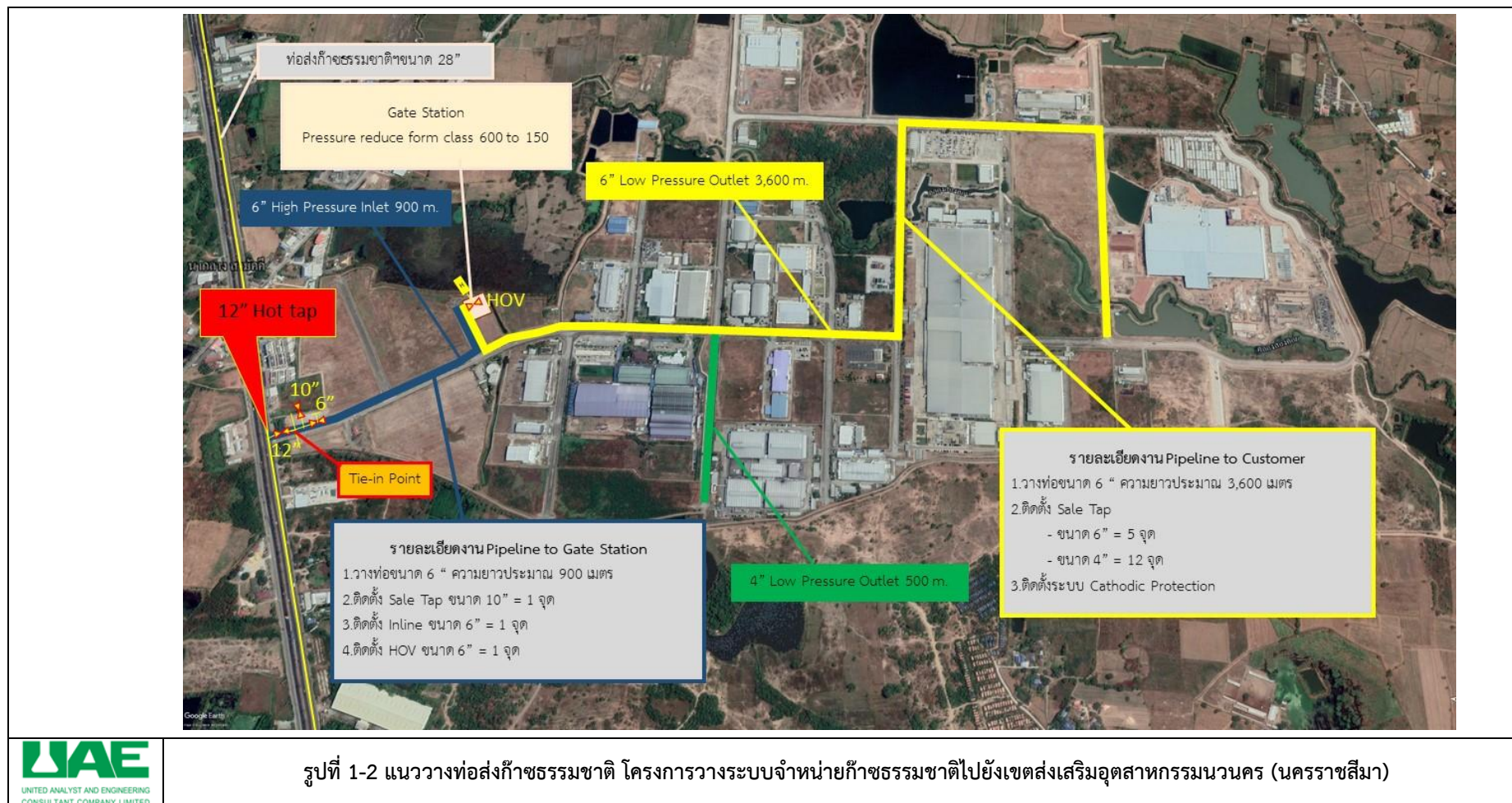
โดยสามารถสรุปตำแหน่งแนววางท่อส่งก๊าซฯ ดังแสดงในรูปที่ 1-1 ซึ่งในรายงานฉบับนี้อาจมีการใช้ชื่อโครงการวางระบบจำหน่ายก๊าซธรรมชาติไปยังเขตส่งเสริมอุตสาหกรรมนวนคร (นครราชสีมา) หรือโครงการวางระบบจำหน่ายก๊าซธรรมชาติไปยังกลุ่มลูกค้าเขตส่งเสริมอุตสาหกรรมนวนคร (นครราชสีมา) โดยรายงานดังกล่าวได้รับความเห็นชอบจากสำนักงานนโยบายและแผนทรัพยากรธรรมชาติและสิ่งแวดล้อม (สผ.) ตามหนังสือของสำนักงานนโยบายและแผนทรัพยากรธรรมชาติและสิ่งแวดล้อม เลขที่ สผ. ที่ ทส.1010.7/7890 ลงวันที่ 16 มิถุนายน 2563 และบริษัท ปตท. จำกัด (มหาชน) ได้มีการขอเปลี่ยนแปลงรายละเอียดโครงการฯ ครั้งที่ 1 โดยได้รับความเห็นชอบจากสำนักงานคณะกรรมการกำกับกิจการพลังงาน ตามหนังสือเลขที่ สกพ 5502/10741 ลงวันที่ 10 ตุลาคม 2565 รายละเอียดดังแสดงในภาคผนวก 1-1 และภาคผนวก 1-3

ทั้งนี้ การวางท่อส่งก๊าซธรรมชาติของโครงการตามขอบเขตพื้นที่ในรายงานฉบับนี้ เป็นการวางท่อหลักขนาดเส้นผ่านศูนย์กลาง 12 นิ้ว เชื่อมต่อจากระบบท่อส่งก๊าซฯ บนบกนครราชสีมา (ระยะที่ 1) ช่วงประมาณกิโลเมตรที่ 124+380 ของทางหลวงแผ่นดินหมายเลข 2 หรือ ถนนมิตรภาพ และติดตั้ง Sale Tap Vale ขนาด 10 นิ้ว และวางท่อหลักขนาดเส้นผ่านศูนย์กลาง 6 นิ้ว ไปยังสถานีควบคุมความดันและวัดปริมาตรก๊าซธรรมชาติ (Gate Station) จากนั้นจึงวางท่อหลักขนาดเส้นผ่านศูนย์กลาง 6 และ 4 นิ้ว จากสถานีควบคุมความดันและวัดปริมาตรก๊าซธรรมชาติ (Gate Station) และวางท่อก๊าซฯ พร้อมติดตั้งวาล์วสำหรับการเชื่อมต่อให้ครอบคลุมกลุ่มลูกค้าอุตสาหกรรมในพื้นที่นิคมอุตสาหกรรมฯ รวมระยะทางประมาณ 8,600 เมตร ดังแสดงในรูปที่ 1-2

ทั้งนี้ รายงานการประเมินผลกระทบสิ่งแวดล้อมของโครงการฯ ได้กำหนดให้บริษัท ปตท. จำกัด (มหาชน) ต้องปฏิบัติตามมาตรการป้องกันและแก้ไขผลกระทบสิ่งแวดล้อม และมาตรการติดตามตรวจสอบผลกระทบสิ่งแวดล้อมของโครงการอย่างเคร่งครัด และรายงานผลการปฏิบัติตามมาตรการฯ ดังกล่าวต่อสำนักงานนโยบายและแผนทรัพยากรธรรมชาติและสิ่งแวดล้อม และหน่วยงานที่เกี่ยวข้อง ซึ่งบริษัท ปตท. จำกัด (มหาชน) ได้มอบหมายให้บริษัท ยูไนเต็ด แอนนาลิสต์ แอนด์ เอ็นจิเนียริง คอนซัลแตนท์ จำกัด (ยูเออี) เป็นบุคคลที่สาม (Third Party) ในการดำเนินการติดตามตรวจสอบผลการปฏิบัติตามมาตรการป้องกันและแก้ไขผลกระทบสิ่งแวดล้อม และมาตรการติดตามตรวจสอบผลกระทบสิ่งแวดล้อมของโครงการและจัดทำรายงานผลการปฏิบัติตามมาตรการฯ ตามประกาศกระทรวงทรัพยากรธรรมชาติและสิ่งแวดล้อม เรื่องหลักเกณฑ์ และวิธีการจัดทำรายงานผลการปฏิบัติตามมาตรการที่กำหนดไว้ในรายงานการประเมินผลกระทบสิ่งแวดล้อมซึ่งผู้ดำเนินการ หรือผู้ขออนุญาตจะต้องจัดทำเมื่อได้รับอนุญาตให้ดำเนินโครงการหรือกิจการแล้ว พ.ศ. 2561 และประกาศกระทรวงทรัพยากรธรรมชาติและสิ่งแวดล้อม เรื่อง หลักเกณฑ์ วิธีการจัดทำรายงานผลการปฏิบัติตามมาตรการที่กำหนดไว้ในรายงานการประเมินผลกระทบสิ่งแวดล้อม ซึ่งผู้ดำเนินการหรือผู้ขออนุญาตจะต้องจัดทำเมื่อได้รับอนุญาตให้ดำเนินโครงการหรือกิจการแล้ว (ฉบับที่ 2) พ.ศ. 2564 นำเสนอต่อหน่วยงานอนุญาตต่อไป







### 1.3 วัตถุประสงค์

1.3.1 เพื่อติดตาม และวิเคราะห์ผลการปฏิบัติตามมาตรการการป้องกันและแก้ไขผลกระทบสิ่งแวดล้อม และมาตรการติดตามตรวจสอบผลกระทบสิ่งแวดล้อม ในระยะก่อสร้าง ตามแผนปฏิบัติการด้านสิ่งแวดล้อมที่ระบุไว้ในรายงานการประเมินผลกระทบสิ่งแวดล้อมของโครงการวางระบบจำหน่ายก๊าซธรรมชาติไปยังเขตส่งเสริมอุตสาหกรรมนวนคร (นครราชสีมา)

1.3.2 เพื่อตรวจวัดและวิเคราะห์คุณภาพสิ่งแวดล้อมตามมาตรการตรวจสอบผลกระทบสิ่งแวดล้อม ตามแผนปฏิบัติการด้านสิ่งแวดล้อมที่ระบุไว้ในรายงานการประเมินผลกระทบสิ่งแวดล้อมของโครงการวางระบบจำหน่ายก๊าซธรรมชาติไปยังเขตส่งเสริมอุตสาหกรรมนวนคร (นครราชสีมา)

1.3.3 เพื่อรวบรวมข้อมูลที่เกี่ยวข้องกับผลการปฏิบัติตามมาตรการป้องกันและแก้ไขผลกระทบสิ่งแวดล้อม ในระยะก่อสร้าง ตามแผนปฏิบัติการด้านสิ่งแวดล้อมที่ระบุไว้ในรายงานการประเมินผลกระทบสิ่งแวดล้อมของโครงการวางระบบจำหน่ายก๊าซธรรมชาติไปยังเขตส่งเสริมอุตสาหกรรมนวนคร (นครราชสีมา)

1.3.4 เพื่อจัดทำรายงานผลการปฏิบัติตามมาตรการป้องกันและแก้ไขผลกระทบสิ่งแวดล้อม และมาตรการติดตามตรวจสอบผลกระทบสิ่งแวดล้อม ในระยะก่อสร้าง ตามแนวทางของสำนักงานนโยบายและแผนทรัพยากรธรรมชาติและสิ่งแวดล้อม (สผ.) เสนอต่อหน่วยงานที่เกี่ยวข้อง

### 1.4 ขอบเขตการดำเนินงาน

รายงานผลการปฏิบัติตามมาตรการป้องกันและแก้ไขผลกระทบสิ่งแวดล้อม และมาตรการติดตามตรวจสอบผลกระทบสิ่งแวดล้อม ที่ได้นำเสนอแก่หน่วยงานอนุญาต ครอบคลุมกิจกรรมระยะก่อสร้าง โดยเริ่มตั้งแต่เดือนมกราคมถึงเดือนมิถุนายน พ.ศ.2566 โดยบริษัท ยูไนเต็ท แอนนาลิสต์ แอนด์ เอ็นจิเนียริง คอนซัลแตนท์ จำกัด ซึ่งเป็นบุคคลที่สาม (Third Party) ได้ดำเนินการรวบรวมข้อมูล และเอกสารที่เกี่ยวข้อง และผลการปฏิบัติตามมาตรการป้องกันและแก้ไขผลกระทบสิ่งแวดล้อมและมาตรการติดตามตรวจสอบผลกระทบสิ่งแวดล้อม เป็นประจำทุกสัปดาห์

### 1.5 รายละเอียดของโครงการ

โครงการวางระบบจำหน่ายก๊าซธรรมชาติไปยังเขตส่งเสริมอุตสาหกรรมนวนคร (นครราชสีมา) ตั้งอยู่ในเขตตำบลนากลาง อำเภอสว่างแดนดิน จังหวัดนครราชสีมา ดำเนินการก่อสร้างโดย บริษัท ทีอาร์ซี คอนสตรัคชั่น จำกัด (มหาชน) เป็นบริษัทผู้รับเหมาหลักของโครงการ โดยเป็นการวางท่อเหล็ก ขนาดเส้นผ่านศูนย์กลาง 12 นิ้ว เชื่อมต่อจากระบบท่อส่งก๊าซฯ บนบก นครราชสีมา (ระยะที่ 1) ช่วงประมาณกิโลเมตรที่ 124+380 ของทางหลวงแผ่นดินหมายเลข 2 หรือ ถนนมิตรภาพ และติดตั้ง Sale Tap Valve ขนาด 10 นิ้ว และวางท่อเหล็กขนาดเส้นผ่านศูนย์กลาง 6 นิ้ว ไปยังสถานีควบคุมความดันและวัดปริมาตรก๊าซธรรมชาติ (Gate Station) จากนั้นจึงวางท่อเหล็กขนาดเส้นผ่านศูนย์กลาง 6 และ 4 นิ้ว จากสถานีควบคุมความดันและวัดปริมาตรก๊าซธรรมชาติ (Gate Station) และวางท่อก๊าซฯ พร้อมติดตั้งวาล์วสำหรับการเชื่อมต่อให้ครอบคลุมกลุ่มลูกค้าอุตสาหกรรมในพื้นที่นิคมอุตสาหกรรมฯ รวมระยะทางประมาณ 4,446 เมตร ดังแสดงในรูปที่ 1-2

## 1.6 สภาพของโครงการในปัจจุบัน

โครงการวางระบบจำหน่ายก๊าซธรรมชาติไปยังเขตส่งเสริมอุตสาหกรรมนวนคร (นครราชสีมา) ดำเนินการก่อสร้างโดยบริษัท ทีอาร์ซี คอนสตรัคชั่น จำกัด (มหาชน) (TRC) เป็นบริษัทผู้รับเหมาหลักของโครงการ มีหน้าที่ต้องปฏิบัติตามเงื่อนไขที่ระบุไว้ในรายงานการประเมินผลกระทบสิ่งแวดล้อม (EIA) ของโครงการ (ภาคผนวก 1-2) และจัดให้มีบุคลากรในการดูแลควบคุมกำกับ และติดตามตรวจสอบการปฏิบัติตามมาตรการสิ่งแวดล้อม รวมถึงกำหนดให้ บริษัท ยูโนเต็ด แอนนาลิสต์ แอนด์ เอ็นจิเนียริง คอนซัลแตนท์ จำกัด ซึ่งเป็นบุคคลที่สาม (Third Party) เป็นผู้ติดตามตรวจสอบมาตรการป้องกันและแก้ไขผลกระทบสิ่งแวดล้อม และมาตรการติดตามตรวจสอบผลกระทบสิ่งแวดล้อม โดยโครงการได้ดำเนินงานประชาสัมพันธ์โครงการต่อผู้นำชุมชน และหน่วยงานในพื้นที่ให้รับทราบในเดือนมิถุนายน พ.ศ. 2565 ก่อนเริ่มงานก่อสร้างเป็นที่เรียบร้อยแล้ว ดังรูปที่ 1-3 และภาคผนวก 7-1

ทั้งนี้ สามารถสรุปกิจกรรมการก่อสร้างหลักในเดือนมกราคมถึงเดือนมิถุนายน พ.ศ. 2566 ได้ดังนี้

### เดือนมกราคม พ.ศ. 2566 (รูปที่ 1-4)

- การก่อสร้างอาคารสถานีควบคุมและปรับลดความดันก๊าซธรรมชาติ (Gate Station)
- งานเชื่อมต่อส่งก๊าซฯ
- การวางท่อฯ ด้วยวิธีขุดเปิด (Open cut)
- การตรวจสอบรอยเชื่อมด้วยวิธีเอ็กซเรย์
- การฝังกลบท่อก๊าซฯ
- การปรับคืนสภาพพื้นที่

### เดือนกุมภาพันธ์ พ.ศ. 2566 (รูปที่ 1-5)

- การก่อสร้างอาคารสถานีควบคุมและปรับลดความดันก๊าซธรรมชาติ (Gate Station)
- งานเชื่อมต่อส่งก๊าซฯ
- การตรวจสอบรอยเชื่อมด้วยวิธีเอ็กซเรย์
- การฝังกลบท่อก๊าซฯ
- การปรับคืนสภาพพื้นที่

### เดือนมีนาคมและเดือนเมษายน พ.ศ. 2566 (รูปที่ 1-6)

- การก่อสร้างอาคารสถานีควบคุมและปรับลดความดันก๊าซธรรมชาติ (Gate Station)
- การฝังกลบท่อก๊าซฯ
- การปรับคืนสภาพพื้นที่

### เดือนพฤษภาคม พ.ศ. 2566 (รูปที่ 1-7)

- การเชื่อมต่อกับระบบท่อส่งก๊าซธรรมชาติเดิม (Tie in)
- การปรับคืนสภาพพื้นที่

### เดือนมิถุนายน พ.ศ. 2566 (รูปที่ 1-8)

- การปรับคืนสภาพพื้นที่



รูปที่ 1-3 การประชาสัมพันธ์โครงการก่อนดำเนินการก่อสร้างแก่หน่วยงานราชการ สถานประกอบการ และชุมชนใกล้เคียง



(1) การก่อสร้างอาคารสถานีควบคุมและปรับลดความดันก๊าซธรรมชาติ (Gate Station)



(2) งานเชื่อมท่อส่งก๊าซ

### รูปที่ 1-4 กิจกรรมก่อสร้างในเดือนมกราคม พ.ศ. 2566





(3) การวางท่อฯ ด้วยวิธีขุดเปิด (Open cut)



(4) การตรวจสอบรอยเชื่อมด้วยวิธีเอ็กซเรย์



(5) การฝังกลบท่อก๊าซฯ



(6) การปรับคืนสภาพพื้นที่

### รูปที่ 1-4 (ต่อ) กิจกรรมก่อสร้างในเดือนมกราคม พ.ศ. 2566



(1) การก่อสร้างอาคารสถานีควบคุมและปรับลดความดันก๊าซธรรมชาติ (Gate Station)



(2) งานเชื่อมต่อส่งก๊าซฯ



(3) การตรวจสอบรอยเชื่อมด้วยวิธีเอ็กซเรย์



(4) การฝังกลบท่อก๊าซฯ

### รูปที่ 1-5 กิจกรรมก่อสร้างในเดือนกุมภาพันธ์ พ.ศ. 2566





(5) การปรับดินสภาพพื้นที่

### รูปที่ 1-5 (ต่อ) กิจกรรมก่อสร้างในเดือนกุมภาพันธ์ พ.ศ. 2566



(1) การก่อสร้างอาคารสถานีควบคุมและปรับลดความดันก๊าซธรรมชาติ (Gate Station)



(2) การปรับดินสภาพพื้นที่

### รูปที่ 1-6 กิจกรรมก่อสร้างในเดือนมีนาคมและเมษายน พ.ศ. 2566



(1) การเชื่อมต่อกับระบบท่อส่งก๊าซธรรมชาติเดิม (Tie in)

รูปที่ 1-7 กิจกรรมก่อสร้างในเดือนพฤษภาคม พ.ศ. 2566





(2) การปรับคืนสภาพพื้นที่

### รูปที่ 1-7 กิจกรรมก่อสร้างในเดือนพฤษภาคม พ.ศ. 2566



(1) การปรับคืนสภาพพื้นที่

### รูปที่ 1-8 กิจกรรมก่อสร้างในเดือนมิถุนายน พ.ศ. 2566

## 1.7 แผนปฏิบัติการด้านสิ่งแวดล้อมตามที่ระบุไว้ใน EIA ของโครงการ

รายงานการประเมินผลกระทบสิ่งแวดล้อมของโครงการวางระบบจำหน่ายก๊าซธรรมชาติไปยังเขตส่งเสริมอุตสาหกรรมนวนคร (นครราชสีมา) ได้รับความเห็นชอบจากสำนักงานนโยบายและแผนทรัพยากรธรรมชาติและสิ่งแวดล้อม (สผ.) ตามหนังสือของสำนักงานนโยบายและแผนทรัพยากรธรรมชาติและสิ่งแวดล้อม เลขที่ ทส.1010.7/7890 ลงวันที่ 16 มิถุนายน 2563 และบริษัท ปตท. จำกัด (มหาชน) ได้มีการขอเปลี่ยนแปลงรายละเอียดโครงการฯ ครั้งที่ 1 โดยได้รับความเห็นชอบจากสำนักงานคณะกรรมการกำกับกิจการพลังงาน ตามหนังสือเลขที่ สกพ 5502/10741 ลงวันที่ 10 ตุลาคม 2565 ทั้งนี้ ตามเงื่อนไขที่ระบุไว้ในรายงานการประเมินผลกระทบสิ่งแวดล้อมได้กำหนดให้บริษัท ปตท. จำกัด (มหาชน) ต้องยึดถือและปฏิบัติตามมาตรการฯ ซึ่งประกอบด้วย

### ก. มาตรการทั่วไป

#### ข. แผนปฏิบัติการด้านสิ่งแวดล้อมในระยะก่อสร้าง จำนวน 8 แผน ได้แก่

- (1) แผนปฏิบัติการด้านคุณภาพอากาศ
- (2) แผนปฏิบัติการด้านเสียง
- (3) แผนปฏิบัติการด้านทรัพยากรดิน และการชะล้างพังทลายของดิน
- (4) แผนปฏิบัติการด้านคุณภาพน้ำ และการระบายน้ำ
- (5) แผนปฏิบัติการด้านการคมนาคมขนส่ง
- (6) แผนปฏิบัติการด้านการจัดการของเสีย
- (7) แผนปฏิบัติการด้านสังคม และการมีส่วนร่วมของประชาชน
- (8) แผนปฏิบัติการด้านสาธารณสุข สุขภาพ อาชีวอนามัยและความปลอดภัย

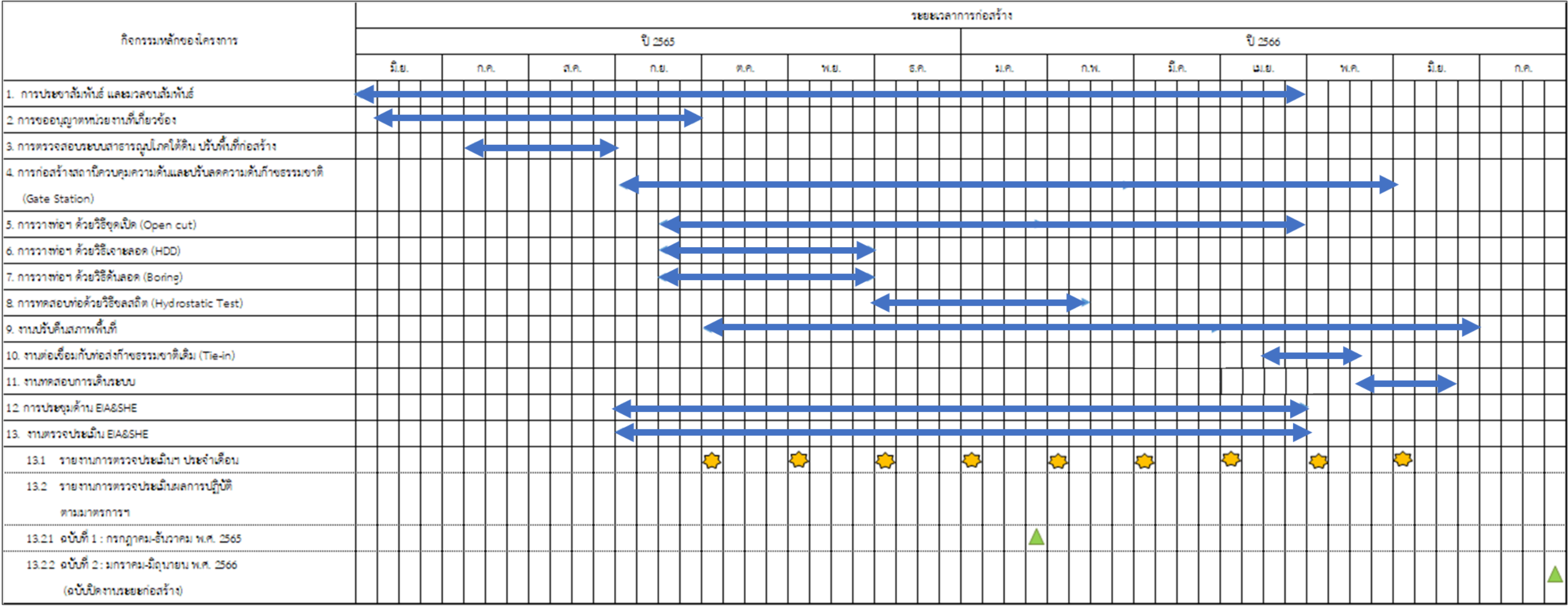
#### ค. มาตรการติดตามตรวจสอบผลกระทบสิ่งแวดล้อมในระยะก่อสร้าง จำนวน 7 แผน ได้แก่

- (1) แผนปฏิบัติการด้านคุณภาพอากาศ
- (2) แผนปฏิบัติการด้านเสียง
- (3) แผนปฏิบัติการด้านคุณภาพน้ำและการระบายน้ำ
- (4) แผนปฏิบัติการด้านการคมนาคมขนส่ง
- (5) แผนปฏิบัติการด้านการจัดการของเสีย
- (6) แผนปฏิบัติการด้านสังคมและการมีส่วนร่วมของประชาชน
- (7) แผนปฏิบัติการด้านสาธารณสุข อาชีวอนามัย และความปลอดภัย


## 1.8 แผนการติดตามตรวจสอบการปฏิบัติตามมาตรการฯ ที่ระบุในรายงานการประเมินผลกระทบสิ่งแวดล้อม (EIA) ระยะก่อสร้าง


บริษัท ยูโนเต็ด แอนนาลิสต์ แอนด์ เอ็นจิเนียริง คอนซัลแตนท์ จำกัด จัดให้มีนักวิชาการสิ่งแวดล้อมปฏิบัติงานภาคสนามบริเวณพื้นที่ก่อสร้าง เพื่อทำหน้าที่ติดตามตรวจสอบการปฏิบัติตามมาตรการป้องกันและแก้ไขผลกระทบสิ่งแวดล้อม และมาตรการติดตามตรวจสอบผลกระทบสิ่งแวดล้อม แสดงดังตารางที่ 1-1


ตารางที่ 1-1 แผนระยะเวลาดำเนินการก่อสร้าง (Time Frame) โครงการวางระบบจำหน่ายก๊าซธรรมชาติไปยังเขตส่งเสริมอุตสาหกรรมนวนคร (นครราชสีมา)



สัญลักษณ์

 ช่วงระยะเวลาการดำเนินงานกิจกรรมอย่างต่อเนื่องของโครงการ

 รายงานฉบับระยะก่อสร้างประจำเดือน ที่จัดส่งให้แก่ บริษัท ปตท. จำกัด (มหาชน) (PTT)

 รายงานผลการปฏิบัติงานตามมาตรการป้องกันและแก้ไขผลกระทบสิ่งแวดล้อม และมาตรการติดตามตรวจสอบผลกระทบสิ่งแวดล้อม นำเสนอต่อหน่วยงานอนุญาต